

Benutzungshandbuch

Projekt: Content-Management-System

Gruppe: 15

Teilnehmer:

Christian Geiger, Roman Klinger, Tim Tepaße,
Jörg Knoche, Christian Blichmann, Marius Kubatz,
Heiko Barg, Ken Kahl, Daniel Kröger

Autor: Christian Geiger, Roman Klinger

28. Februar 2002

Inhaltsverzeichnis

1	Einleitung	3
2	Zielgruppe	4
2.1	Benutzerzielgruppe	4
2.2	Vorkenntnisse der erwarteten Benutzergruppe	4
3	Programmbeschreibung	4
3.1	Überblick	4
3.2	Log in	6
3.3	MoTd	6
3.3.1	Beitrag Hinzufügen	7
3.3.2	Beitrag Löschen	7
3.4	FAQ	7
3.4.1	Thema Hinzufügen	8
3.4.2	Thema Umbenennen	8
3.4.3	Thema Löschen	8
3.4.4	FAQ-Beitrag Hinzufügen	8
3.4.5	FAQ-Beitrag Löschen	8
3.4.6	FAQ-Beitrag Verschieben	8
3.4.7	FAQ-Beitrag Bearbeiten	8
3.5	Benutzerverwaltung	8
3.5.1	Benutzer anlegen	9
3.6	Benutzer löschen	9
4	Eingesetzte software-ergonomische Grundprinzipien	10
5	Beispielanwendung	11
6	Hilfen/Fehlermeldungen	11
6.1	Hilfe zum Umgang mit JAVA	11
6.2	Fehlermeldungen	12
7	Besonderheiten	12
7.1	Systemanforderungen	12
7.2	Kontakt	12

1 Einleitung

1.1 Aufgabe des Programmsystems

Dieses Handbuch richtet sich an Benutzer des Content-Management-System CMS. Es dient der Einführung und dem Verständnis der Bedienelemente und soll einen leichten Einstieg ermöglichen. CMS ist ein Produkt, welches jedem User ermöglichen, soll Nachrichten im world-wide-web zu veröffentlichen und einfach zu verwalten, ohne über entsprechende Erfahrung in HTML zu verfügen. Es soll zum einen eine Message of Today (MoTd) und zum anderen eine Frequently Asked Questions (FAQ) Verwaltung unterstützt werden. Da dieses Programm von mehreren Personen gleichermaßen benutzt werden soll, wurden bei der Entwicklung auch Sicherheitsaspekte berücksichtigt. Daher muss sich der Benutzer mit Namen, Login und Passwort anmelden, um Zugang zu CMS zu bekommen. Ausserdem werden die Benutzer in zwei Benutzergruppen unterteilt.

1.2 Leseanleitung

Dieses Handbuch ist in einzelne Teilabschnitte gegliedert, welche im folgenden inhaltlich kurz dargestellt werden:

1. Zu Beginn steht mit Abschnitt Eins eine kurze Einleitung, welche das System vorstellt und dem Leser einen Überblick verschaffen soll.
2. Abschnitt Zwei dient der Darstellung der angesprochenen Zielgruppe und geht insbesondere auf die vorausgesetzten Vorkenntnisse ein.
3. Eine detaillierte Programmbeschreibung mit allen Funktionen und Möglichkeiten soll Abschnitt Drei vermitteln. Hierbei wird gezielt auf einzelne Komponenten eingegangen und ihre Handhabung beschrieben. Desweiteren lernt der Leser durch die Struktur der Software zu navigieren und wird dabei von grafischen Darstellungen unterstützt. Die Bedienelemente der Software, zu denen nur eine bestimmte Benutzergruppe Zugang hat, sind durch einen entsprechenden Vermerk gekennzeichnet.
4. In Abschnitt Vier soll eine kurze Begründung für die verwendeten Schnittstellen gegeben werden. Insbesondere soll der Leser verstehen, warum einzelne Komponenten so realisiert wurden und wie sie im Programm vorzufinden sind.
5. Ein konkretes Beispiel zur Benutzung des Systems soll Abschnitt Fünf vermitteln. Es wird ein typischer Handlungsablauf bei der Benutzung der Software vorgestellt und erläutert.
6. Abschnitt Sechs stellt eine Übersicht aller vom Programm ausgegebenen Fehlermeldungen dar. Es dient der Fehlerbeseitigung und -lokalisierung.
7. Letztendlich finden sich in Abschnitt Sieben noch einige Anmerkungen und Besonderheiten zu CMS, sowie die benötigten Systemanforderungen.

2 Zielgruppe

2.1 Benutzerzielgruppe

Das Programm ist entwickelt für die Veranstaltung Software-Praktikum (SoPra) an der Universität Dortmund. Insbesondere soll das Programm von den Veranstaltern, einem System-HiWi und den Gruppenbetreuern genutzt werden. Die Benutzergruppe der Gruppenbetreuer hat nur die Möglichkeit, die Messages of ToDay (MoTd) zu bearbeiten. Die Veranstalter und System-HiWi - Gruppe kann zusätzlich die Frequently Asked Questions bearbeiten. Diese sind auch verantwortlich für die Pflege der unterschiedlichen Benutzerkonten.

2.2 Vorkenntnisse der erwarteten Benutzergruppe

Das CMS Programm möchte Benutzern ohne HTML-Kenntnissen die Möglichkeit bieten, sogenannte Message of ToDay (MoTd) und Frequently Asked Questions (FAQ) im Internet zur Verfügung zu stellen. Diese Benutzer sollten eine grundsätzliche Erfahrung im Umgang mit Computern mitbringen, brauchen aber keinerlei Programmier- oder HTML-Kenntnisse mitbringen. Insbesondere ist allerdings Erfahrung mit menü- und dialoggesteuerten Programmen notwendig, wie sie heutzutage nahezu überall anzutreffen sind. Ebenso sollte das Starten von JAVA Programmen für den Anwender kein Problem darstellen. Weitere Hinweise hierzu finden sich auf der Internetseite <http://java.sun.com>.

3 Programmbeschreibung

3.1 Überblick

Nach dem Starten des Programms erscheint zunächst der Anmeldedialog (Abb. 2), an welchem sich der Benutzer mit seinem Loginnamen und Passwort einloggen kann. Ausgehend von diesen Daten werden die weiteren Zugriffsrechte im Programm festgelegt und zwischen den zwei Benutzergruppen unterschieden. Ist der Anwender angemeldet, erscheint das Hauptfenster (Abb. 3). Alle Arbeitsschritte finden in diesem „Hauptrahmen“ statt. Eine Ausnahme stellt die Benutzerkontenverwaltung dar, für die sich ein neues Fenster öffnet. Hierauf wird später näher eingegangen. Eine detaillierte Darstellung der Dialogstruktur findet sich in Abb. 1.

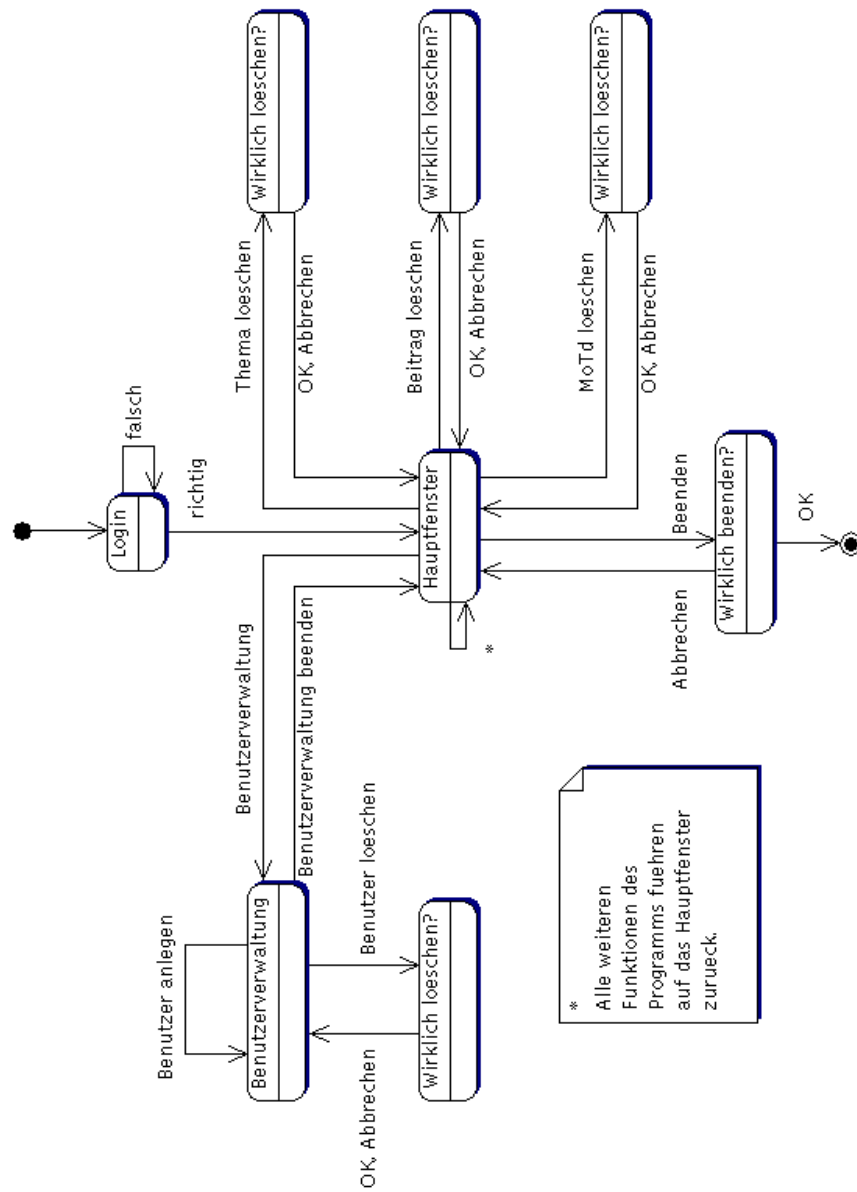


Abb. 1: Dialogstruktur

3.2 Log in

Nach dem Programmstart öffnet sich als erstes dieser Dialog:

A screenshot of a login dialog box titled "SoPra Content-Management". The dialog has a light gray background and a thin border. It contains two text input fields: the first is labeled "Login:" and the second is labeled "Passwort:". Below the input fields are two buttons: "OK" and "Abbrechen".

Abb. 2: Log in

Hier müssen Sie sich mit Ihrem Loginnamen und Ihrem Passwort anmelden. Das Programm verifiziert die Eingaben und stuft Sie in Ihre Rechtegruppe ein. Wichtig: Beim ersten Programmstart melden Sie sich bitte mit dem Namen „Tequila“ und dem Passwort „Sunrise“ an. Sie müssen dann sofort wenigstens einen Benutzer anlegen.

3.3 MoTd

Im folgenden werden die verschiedenen Möglichkeiten zur Verwaltung erklärt, welche von allen Anwendern genutzt werden können:

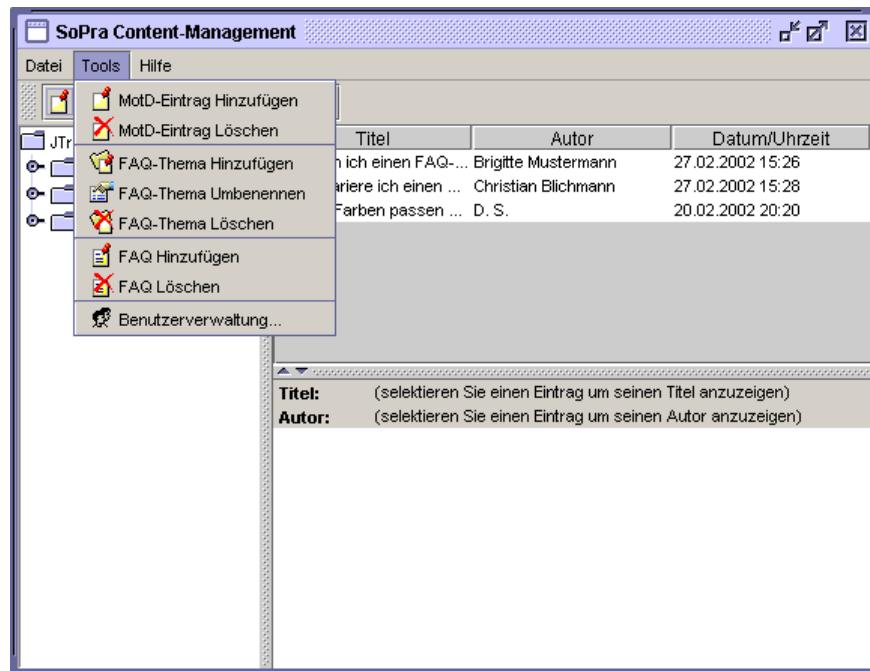


Abb. 3: Hauptfenster

3.3.1 Beitrag Hinzufügen

Wählen Sie den Eintrag MoTd im Baumrahmen (linker Teil des Hauptfensters, Abb. 3). Betätigen Sie die Funktion „MoTd-Eintrag Hinzufügen“. Daraufhin wird oben in die Liste ein neuer Eintrag mit Ihrem Namen und dem aktuellen Datum eingefügt. Nun können Sie im Textfenster (unten rechts) Ihre MoTd eintragen. Gespeichert wird dieser Text automatisch, sobald ein anderer Rahmen oder eine andere Funktion gewählt wird.

3.3.2 Beitrag Löschen

Wählen Sie im Beitragsrahmen im Hauptfenster eine MoTd aus. Nach Betätigen der Funktion „MoTd-Beitrag Löschen“ und einer Sicherheitsabfrage wird der Beitrag entfernt.

3.4 FAQ

Dieser Funktionen können nur von den Verwaltern (Veranstalter und Systemverwalter) aufgerufen werden.

3.4.1 Thema Hinzufügen

Aktivieren Sie in der Baumansicht (linker Rahmen im Hauptfenster, Abb. 3) die Position, an der das neue Thema eingefügt werden soll. Danach wählen Sie im Menü den Punkt „FAQ-Thema Hinzufügen“, woraufhin sich ein zu benennendes Thema einfügt. Rufen Sie hierzu die folgende Funktion auf.

3.4.2 Thema Umbenennen

Um ein FAQ-Thema umzubennen aktivieren Sie das entsprechende Thema und können mit dieser Funktion einen neuen Namen eingeben.

3.4.3 Thema Löschen

Wählen Sie das zu löschende Thema aus und betätigen Sie die Funktion. Daraufhin erscheint eine Sicherheitsabfrage, die mit „Ja“ zu beantworten ist. Dann wird das Thema mit allen Beiträgen gelöscht. Wenn einige Beiträge nicht gelöscht werden sollen, müssen Sie diese vor dem Löschen des Themas in einen anderen Themenbereich verschieben.

3.4.4 FAQ-Beitrag Hinzufügen

Wählen Sie das Thema, unter dem der neue Eintrag eingefügt werden soll und den Beitrag hinter dem der neue Eintrag eingefügt werden soll. Nach Wahl der Funktion „FAQ Hinzufügen“ können Sie im Beitragsrahmen in der selektierten Zeile die Frage, und im Textfenster die Antwort eingeben.

3.4.5 FAQ-Beitrag Löschen

Wählen Sie den zu löschenden Beitrag und danach die Funktion aus. Nach einer Sicherheitsabfrage wird der Beitrag gelöscht.

3.4.6 FAQ-Beitrag Verschieben

Ein Beitrag kann per Drag-and-Drop (siehe Benutzungshandbuch Ihres Betriebssystems) in ein anderes Thema oder innerhalb eines Themas an eine andere Position verschoben werden.

3.4.7 FAQ-Beitrag Bearbeiten

Eine Frage kann nach Anwahl im Beitragsrahmen und nochmaligem Klick direkt bearbeitet werden; der Antworttext kann im Textrahmen bearbeitet werden.

3.5 Benutzerverwaltung

Dieser Dialog kann nur von den Verwaltern (Veranstalter und Systemverwalter) aufgerufen werden. Er findet sich im Menüpunkt „Tools“ des Hauptfensters.

3.5.1 Benutzer anlegen

Diese Karteikarte ist Bestandteil des Dialogs „Benutzerverwaltung“ (Abb. 4).

The screenshot shows a window titled "Benutzerverwaltung Auswahl". Inside, the main title is "Benutzerverwaltung". There are two tabs: "Benutzer entfernen" and "Benutzer anlegen", with the latter being active. The form contains the following elements:

- Name:** A text input field.
- Login:** A text input field.
- Passwort:** A text input field.
- Kategorie:** A dropdown menu currently showing "Verwalter". The dropdown list is open, showing "Verwalter" (highlighted) and "Gruppenbetreuer".
- Buttons:** A "Benutzer anlegen" button is positioned below the category dropdown. At the bottom of the window is a "Benutzerverwaltung beenden" button.

Abb. 4: Benutzer anlegen

Geben Sie hier den Namen, den Loginnamen, das Passwort und die Benutzerkategorie des anzulegenden Benutzers ein. Loginname und Passwort müssen jeweils aus mindestens sechs Zeichen bestehen und dürfen keine Sonderzeichen beinhalten. Die Rechte des neuen Benutzers hängen von der angewählten Kategorie ab. Durch Drücken des Knopfes „Benutzer anlegen“ wird der neue Benutzer in die Liste übernommen.

Sollen mehrere Benutzer nacheinander angelegt werden, können Sie dies so komfortabel ohne mehrfaches Aufrufen der Benutzerverwaltung realisieren.

3.6 Benutzer löschen

Diese Karteikarte ist Bestandteil des Dialogs „Benutzerverwaltung“ (Abb. 5).

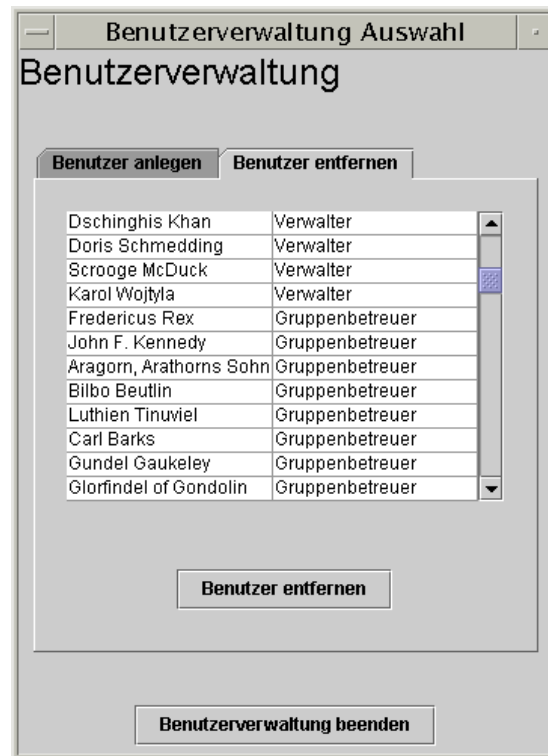


Abb. 5: Benutzer entfernen

Wählen Sie hier den zu löschenden Benutzer aus und drücken Sie anschließend den Knopf „Benutzer entfernen“. Es folgt eine Sicherheitsabfrage. Wenn Sie diese mit „Ja“ beantworten, wird der Benutzer gelöscht und Sie kehren auf den Benutzerverwaltungsdialog zurück. Wenn Sie „Nein“ wählen, kehren Sie auf den Benutzerverwaltungsdialog ohne Änderung zurück. Es ist nicht möglich, sich selbst zu löschen.

4 Eingesetzte software-ergonomische Grundprinzipien

4.1 Gestaltung der Oberfläche

Die graphische Schnittstelle zum Benutzer ist klar strukturiert und übersichtlich angeordnet. Es wurde verstärkt darauf geachtet, dem Benutzer eine übersichtliche Fenster- und Dialogstruktur zu präsentieren und die wesentlichen Funktionen im Hauptraum zu realisieren. Dadurch muss sich der Anwender nicht ständig auf weitere und neue Fensterstrukturen einstellen, was ein schnelles und effizientes Erlernen und Arbeiten mit dem CMS ermöglicht. Eine begründete

Ausnahme stellt die Benutzerverwaltung dar, da sie in einem anderen Layout übersichtlicher zu handhaben ist und nicht zu den Hauptfunktionen gehört.

5 Beispielanwendung

Im folgenden sollen einige übliche Arbeitsschritte mit CMS anhand eines Beispiels verdeutlicht werden. In dessen Verlauf wird von einem SoPra-Veranstalter eine MoTd angelegt und ein FAQ-Beitrag bearbeitet.

- Der Veranstalter meldet sich mit seinem Login und Passwort beim System an, wird identifiziert und erhält entsprechende Rechte (Abb. 2).
- Es öffnet sich das Hauptfenster und durch Anklicken des Eintrages MoTd in der Baumansicht (linker Teil des Hauptfensters, Abb. 3) erscheint eine Übersicht der letzten MoTd Beiträge im Beitragsrahmen (rechter oberer Teil des Hauptfensters, Abb. 3).
- Nun wählt er die Funktion „MoTd Beitrag einfügen“ wodurch sofort Datum und Autornamen im Beitragsrahmen eingefügt wird. Dann kann er im Editorfenster (rechts unten, Abb. 3) seinen Text eingeben. Gespeichert wird dieser Text automatisch, sobald ein anderer Rahmen oder eine andere Funktion gewählt wird.
- Nun soll ein FAQ Beitrag bearbeitet werden. Hierzu wird in der Bauman-sicht zunächst ein FAQ Thema ausgewählt.
- Danach muss ein Beitrag des Themas im Beitragsrahmen aktiviert werden.
- Nun kann nach nochmaligem Klicken auf die Frage diese bearbeitet werden, die Antwort lässt sich im Textfenster verändern.
- Nach Wunsch können jetzt die HTML Seiten generiert und angeschaut werden.
- Das Programm wird durch Wahl der Funktion „Beenden“ im Menüpunkt „Datei“ geschlossen.

6 Hilfen/Fehlermeldungen

6.1 Hilfe zum Umgang mit JAVA

Um CMS ausführen zu können, benötigen Sie eine Java Virtual Machine (z.B. von <http://java.sun.com>). Ist eine solche auf Ihrem System installiert, sollten Sie sicher gehen, dass sich alle Dateien von CMS im selben Verzeichnis befinden. Informationen hierzu entnehmen Sie bitte der Dokumentation Ihres Betriebssystems. Danach können Sie die Software mit den entsprechenden Java Befehlen von der Kommandozeile aus starten.

6.2 Fehlermeldungen

CMS behandelt Fehler nach einem fest vorgegebenen Schema. Tritt ein Fehler während der Benutzung auf, wird dem Anwender dies durch eine Dialogbox mitgeteilt. Je nach Art und Gewicht des Fehlers hat der Benutzer dann die Möglichkeit, fehlerhafte Eingaben zu korrigieren und/oder den Prozess, der den Fehler hervorgerufen hat, zu wiederholen. Sollte es zu einer Exception der JVM kommen bitten wir Sie JAVA in die Tonne zu kloppen.

7 Besonderheiten

7.1 Systemanforderungen

CMS läuft mit allen Systemen, auf denen JAVA installiert ist. Der Speicherplatz ist somit primär von der verwendeten JAVA Version und den zu verwaltenden Datenmengen abhängig.

7.2 Kontakt

Weiterer Support wird nicht unterstützt. Alle möglichen Fragen sind in diesem Benutzungshandbuch hinreichend geklärt.